

## Revue Cartographique des Mers et des Littoraux

L'Atlas Bleu est une revue de valorisation scientifique bilingue en ligne en accès libre et ouvert.

Son objectif est de mettre à disposition d'un large public une cartographie commentée de la planète océane en s'appuyant sur une diversité de thématiques et d'échelles d'analyse permises par l'expertise géographique. L'idée est aussi d'interroger la fabrique cartographique de ces espaces en proposant des restitutions graphiques originales.

La revue cherche ainsi à dresser et transmettre un portrait scientifique sans cesse réactualisé des mers et des littoraux du globe, espaces singuliers mais plus que jamais convoités et fragilisés.

### Pêche professionnelle et risque accidentel : l'exemple du détroit du Pas-de-Calais, espace à hauts risques

Par Brice Trouillet

#### Résumé :

A l'échelle mondiale, le détroit du Pas-de-Calais est un espace de forte concentration d'activités maritimes (trafic maritime de biens et de passagers notamment). L'article examine la place de l'activité de pêche professionnelle et sa dynamique spatiale en termes de difficultés d'exercice et de risques encourus par les pêcheurs face à ces contraintes et pressions territoriales.

#### Mots-clés :

Pêche maritime, partition spatiale, risque, accident, détroit du Pas-de-Calais.

#### Abstract:

At the world scale, the Strait of Dover is a highly-concentrated area of maritime activities (shipping and passenger traffic to name a few). The article examines the case of fisheries in this context, namely the risks fishers face day-to-day in an increasing congested sea.

#### Keywords :

Maritime fisheries, spatial division, risk, accidental, Strait of Dover.

#### Editeur :

Unité Mixte de Recherche 6554 - *Littoral Environnement Télédétection Géomatique (UMR 6554 - LETG)*

#### Pour citer cet article :

Brice Trouillet, «Pêche professionnelle et risque accidentel : l'exemple du détroit du Pas-de-Calais, espace à hauts risques», *L'Atlas Bleu*, édité en ligne le 24 mars 2021.

URL : <https://atlas-bleu.cnrs.fr/>

DOI : 10.35109/atlasbleu-fr.10005



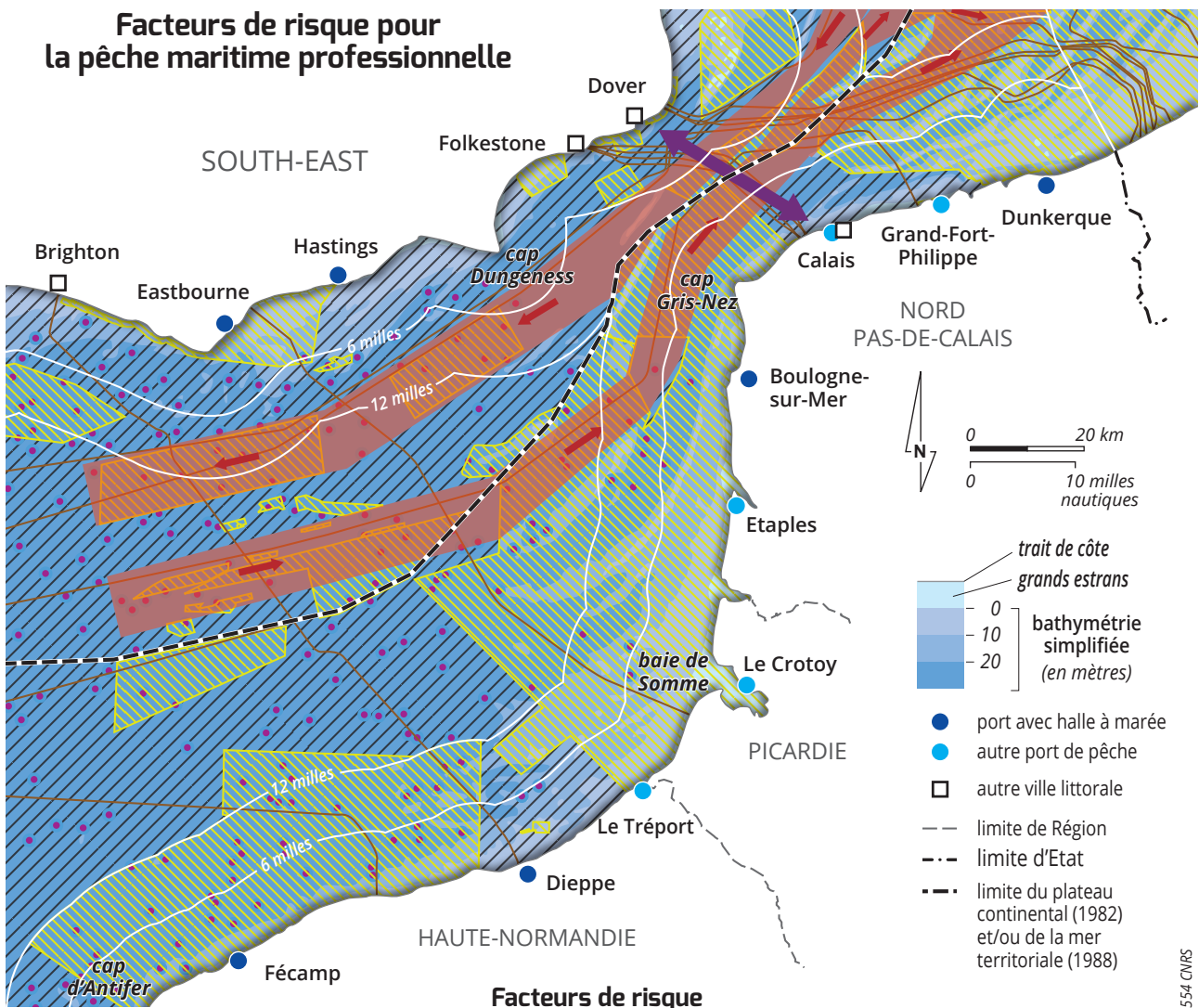
Les articles de la revue L'Atlas Bleu sont mis à disposition selon les termes de la **Licence Creative Commons Attribution** ([creativecommons.org](https://creativecommons.org)) Pas d'Utilisation Commerciale | Pas de Modification 3.0 non transposé

# Pêche professionnelle et risque accidentel : l'exemple du détroit du Pas-de-Calais, espace à hauts risques

Par Brice Trouillet

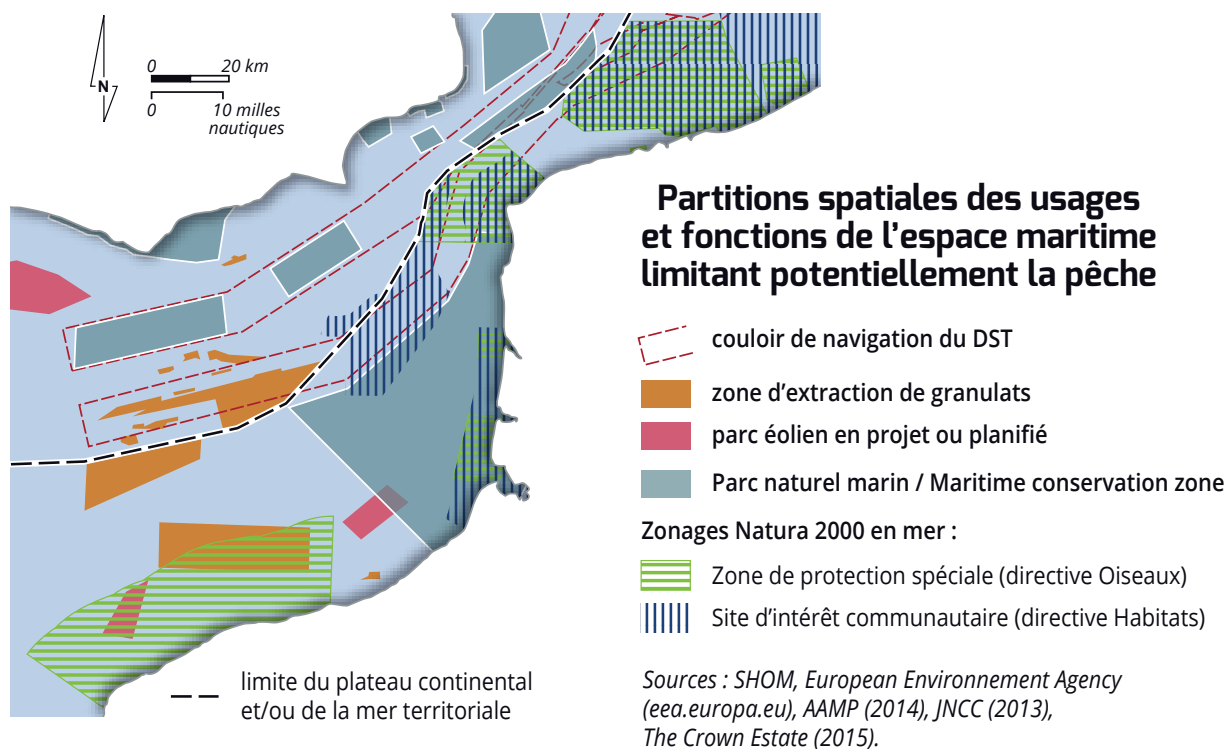


## Facteurs de risque pour la pêche maritime professionnelle



- couloir de navigation intense du Dispositif de séparation du trafic (DST)
- autres usages ou fonctions de l'espace maritime limitant potentiellement la pêche (voir détails carte p 45)
- espace *a priori* disponible pour la pêche
- trafic transmanche
- sens du trafic maritime dans le DST
- épaves, obstructions
- câbles sous-marins

Sources : SHOM, carte marine n° 7312, European Environment Agency (eea.europa.eu), AAMP (2014), JNCC (2013), The Crown Estate (2015), <http://atlas-transmanche.certic.unicaen.fr>. B. TROUILLET, L. POURINET © LETG-Nantes Géolittomer, UMR 6554 CNRS



La pêche est l'une des activités les plus dangereuses au monde avec le chiffre à peine croyable de 24 000 accidents mortels estimés par an (Petursdottir *et al.*, 2004). Il n'est donc pas surprenant de constater que les événements de mer impliquant la pêche sont les plus fréquents : environ 60 % du total en France.

Ceux-ci sont liés à de multiples facteurs, souvent combinés, dus à l'âpreté des conditions de travail en mer qui soumettent à rude épreuve les hommes comme le matériel : d'abord des facteurs humains (erreurs, fatigue...), ensuite techniques (état du navire, appareils de pêche...) et enfin externes (conditions climatiques ou météorologiques, état de la mer, croches...).

Ce constat est aussi révélateur de pressions concurrentielles conduisant les pêcheurs à prendre plus de risques, *a fortiori* lorsque les entreprises de pêche sont fragilisées (contexte politico-économique, état des ressources...).

Le détroit du Pas-de-Calais est emblématique des risques accidentels encourus par cette activité et révèle aussi les tendances lourdes d'évolution du système pêche, aussi bien internes en raison de la réduction des flottilles ou de la modification

des pratiques, qu'externes du fait du partage croissant de l'espace avec d'autres usages ou fonctions : câbles sous-marins (le premier au monde a été posé entre les caps Gris-Nez et Southerland en 1850), DST (1967), zones d'extraction de granulats (forte demande depuis les années 2000), AMP (années 2000), EMR (années 2010)...

Ce détroit d'environ 30 km au point le plus étroit est considéré comme dangereux en raison de la présence de nombreux facteurs externes qui accentuent le risque de barre (nombreuses croches, présence de bancs de sable, forts courants, visibilité souvent réduite...) dans un secteur de forte concentration des flux internationaux (400 navires/jour) et traversiers (90 navires/jour) (Herbert, 2013).

Dans cet espace de travail quotidien pour une flottille majoritairement côtière d'environ 600 navires de pêche français, anglais, belges ou néerlandais, la multiplication des usages et fonctions ces dernières années peut produire plusieurs effets.

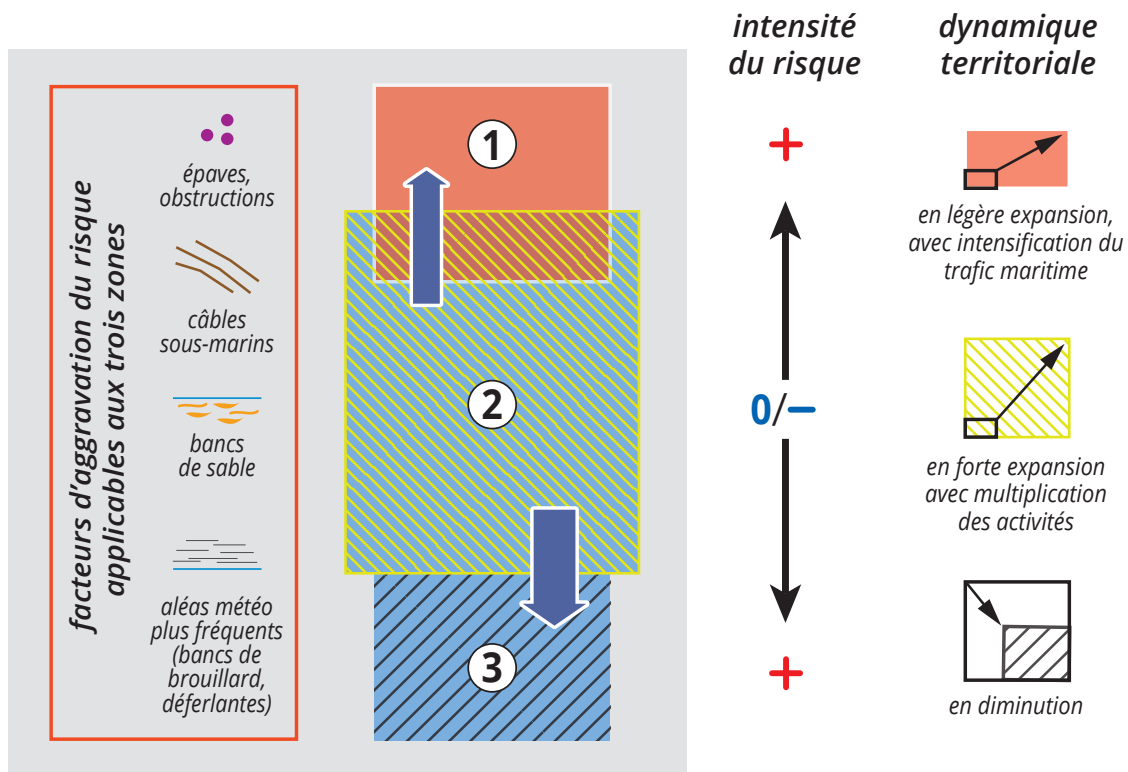
La contraction progressive des espaces de pêche (voir schéma, type 2), liée aux restrictions d'accès voire à son exclusion totale ou partielle,

peut occasionner un report de l'effort de pêche, au moins en partie, sur des zones où le risque est déjà fort (type 1) et peut accentuer le risque dans les espaces restants a priori disponibles pour la pêche (type 3).

éoliens ou encore des AMP et ainsi reporter leur effort ailleurs. Ce mécanisme encore mal informé doit être mieux apprécié afin de réduire le risque accidentel et de développer une planification stratégique de l'espace maritime.

Par exemple, certains types de pêche (ex. chalutage) peuvent être exclus à terme des parcs

## Espaces du risque et dynamiques des territoires marins



**1** **Zone à risque fort**  
*risque maximal dans le rail du Pas de Calais (collisions, croches ...) liés à la configuration du détroit et son effet de puissant concentrateur de flux à l'échelle mondiale*

**2** **Zone à risque "normal"**  
*zone d'exclusion ou de restriction totale ou partielle de la pêche  
 risque atténué par diminution possible de l'activité de pêche au profit d'autres activités ou fonctions exercées sur la zone*

**3** **Zone à risque croissant**  
*risque accru d'accident par concentration possible de l'activité de pêche sur ces zones, dont la surface se réduit au profit des zones de type 2*



B. TROUILLET, L. POURINET

## Bibliographie :

HERBERT V., 2013. L'émergence des collectivités territoriales riveraines dans la gouvernance du pas de Calais – Dover strait : une implication salutaire, Vertigo hors-série 18, (<http://vertigo.revues.org/14313>).

PETURSDOTTIR G., HANNIBALSSON O., TURNER J.M.M., 2004. La sécurité en mer, élément essentiel de la gestion des pêches. Rome, FAO, Circulaire sur les pêches n°966 (<ftp://ftp.fao.org/docrep/fao/007/x9656f/x9656f00.pdf>), 44 p.

## A propos de l'auteur :

### **Brice TROUILLET**

Géographe, Professeur à l'Institut de Géographie et d'Aménagement Régional de l'Université de Nantes et membre de l'Unité Mixte de Recherche LETG UMR 6554 – CNRS.